

Det Nye Universitetshospital i Århus

Vinderprojekt 13. december 2007



RÅDGIVERGRUPPEN
DNU

Fremtidens sygehusarkitektur

Hvordan sikres kvaliteten i et hospital, der ad åre vil vokse til en størrelse, der minder om en mindre dansk købstad og som vil udgøre byens største arbejdsplads? Her bliver dét at kunne orientere sig, at føle sig velkommen og tryk, også i ofte svære sammenhænge, en betragtelig opgave. Hvad kræves af et indre og ydre fysisk miljø for med god ret at kunne postulere helende arkitektur?

Denne udfordring blev stillet af Region Midtjyllands beslutning om at samle alle kliniske og driftstekniske funktioner på Århus Universitetshospital i Skejby.

Projektet til Det Nye Universitetshospital i Århus (DNU) tager udgangspunkt i mennesket og benytter den menneskelige skala som målestok, således at den enkelte patient og besøgende ikke blot kan finde vej, men også finde sig selv og finde sig til rette i den nye hospitalsby. DNU repræsenterer fremtidens hospital hvor de markante krav til kvalitet udtrykkes i det patientfokuserede sygehus, baseret på tankerne om et indre helende miljø, teknologisk nytænkning og helsegivende rekreative omgivelser.

Ansatte: ca. 9.000

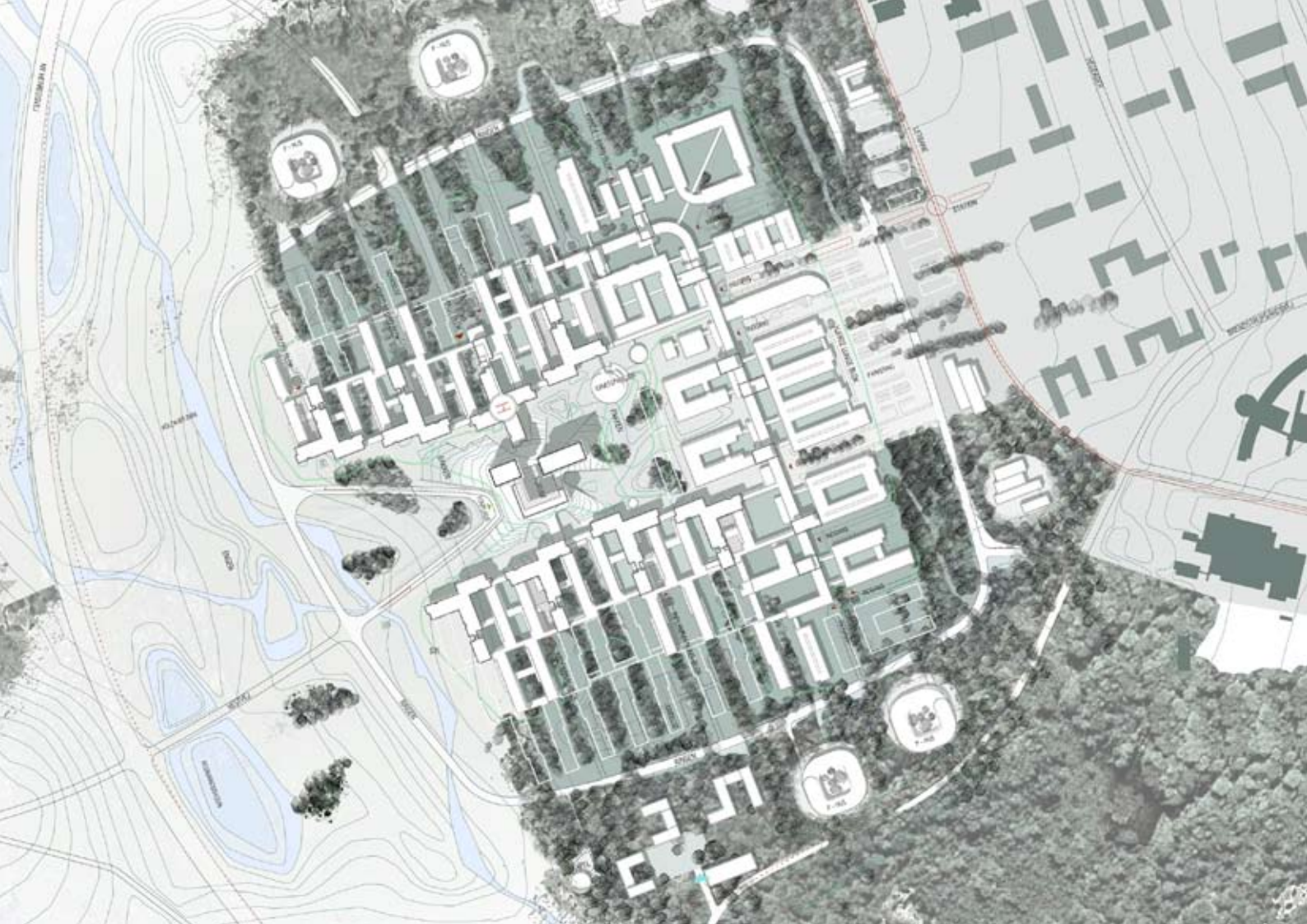
Sengepladser: ca. 1.300

Indlæggelser: ca. 100.000 årligt

Ambulante besøg: ca. 600.000 årligt

Samlet etageareal: ca. 400.000 m²

Samlet grundareal: ca. 970.000 m²



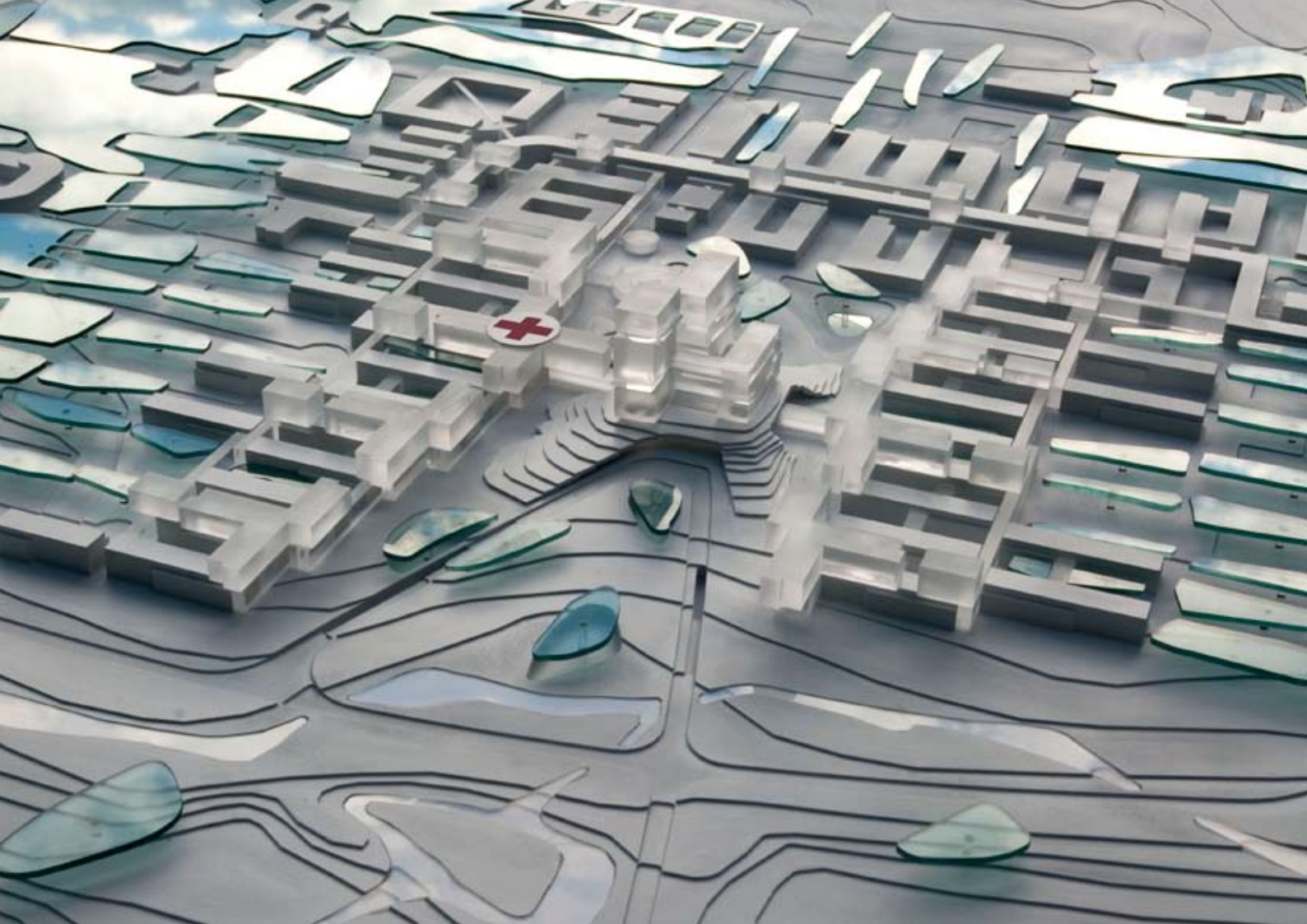
I Byens Billede

Traditionelle byer er formet i forhold til den menneskelige skala. De har en genkendelig struktur og skala og en funktionel mangfoldighed der giver identitetsskabende kvaliteter.

Traditionelle byer tilbyder således en måde at organisere større enheder på, ved netop at betone og skabe forskelle i byens oplevelse. Forskellige steder kan appellere til forskellige mennesker og forskelligheder giver et sted karakter ved at styrke variation og mangfoldighed. Denne mangfoldighed er vigtig, fordi det netop er i dette fænomen, i byens billede, at DNU har sit idémæssige udgangspunkt og sin bygningsstrukturelle opbygning.

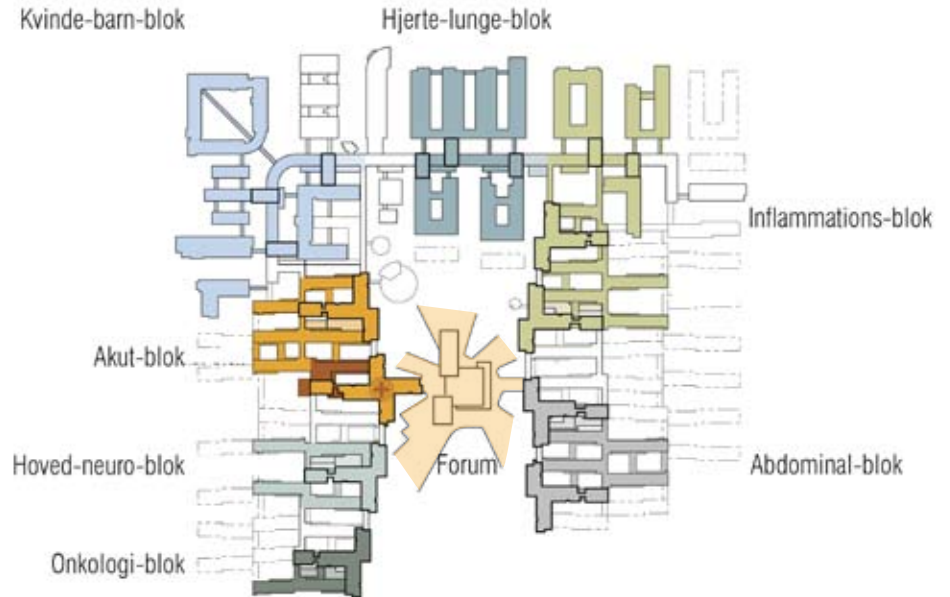
Hospitalsbyen fremstår dog ikke traditionel – tværtimod. Hospitalsbyens unikke karakter skabes af det brede spekter af aktiviteter, der vil foregå. Sundhed og helbredelse er de primære mål, men specielt forskning og undervisning støttet af kulturelle og kommercielle aktiviteter præger og formgiver vigtige elementer i dannelsen af den nye by.





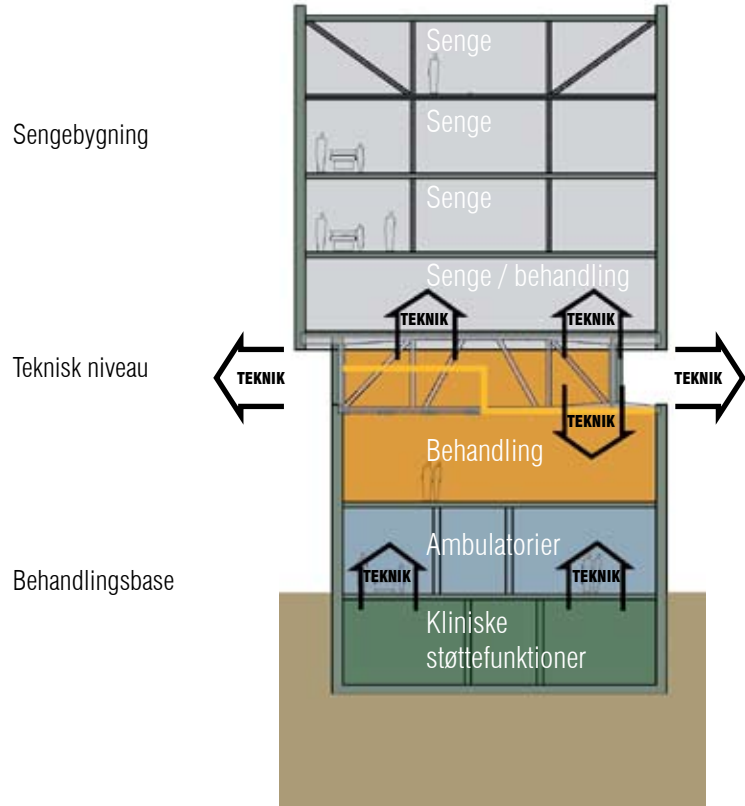
Hospitalbyens kvarterer

Hospitalsbyens kvarterer illustrerer det patientfokuserede sygehus. Hovedadkomsten ligger i Forum og heromkring ligger kvarterer, der er faglige fællesskaber som blokke omkring byens midte. Fra Forum leder arkader patient og besøgende til det faglige fællesskabs galleri. Galleriet har, som kvarterets torv, også en decentral indgang hvor reception og modtagelse tager imod: patienten er i centrum.

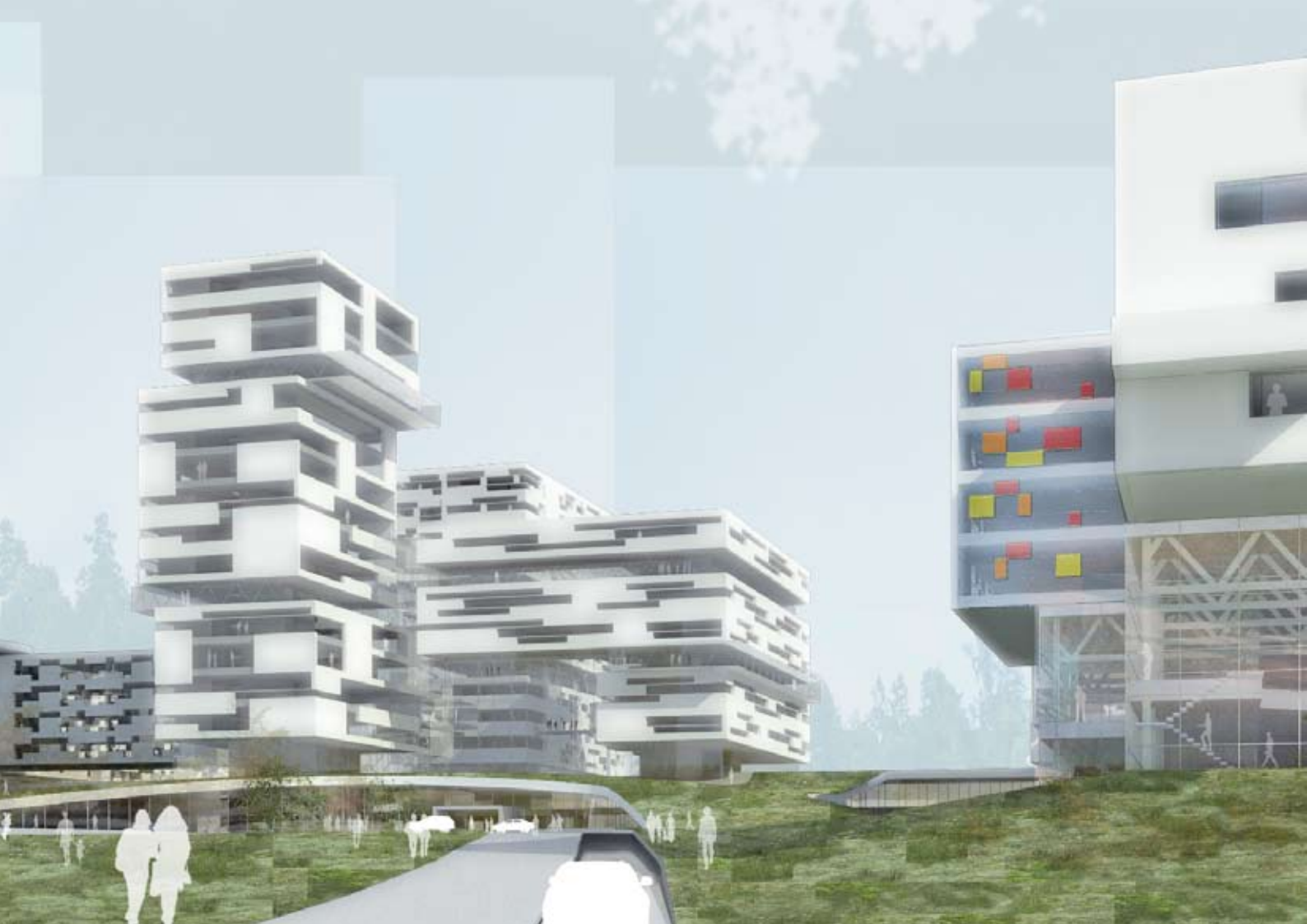


Fleksibilitet og fremtidssikring

Hospitalets principielle opbygning giver en maksimal fleksibilitet og en optimeret fremtidssikring, idet et indskudt teknisk niveau midt i bygningskroppen føder teknik og medicoteknisk udstyr både vertikalt - op og ned - og horisontalt - og dermed også forbinder til det eksisterende Skejby sygehus. Denne tekniske integration giver herved en optimal frihed når medicoteknisk udstyr og installationer skal vedligeholdes og udskiftes.







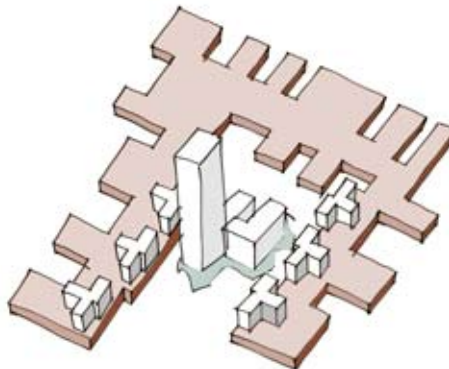
Evidensbaseret design

Som redskab til at forme byen anvender rådgivergruppen Evidensbaseret Design. Ideen om Evidensbaseret design er erkendelsen af, at arkitektur og design har indflydelse på patientens helbredstilstand. Evidensbaseret design er et designværktøj der er baseret på pålidelig forskning og videnskabelige undersøgelser.



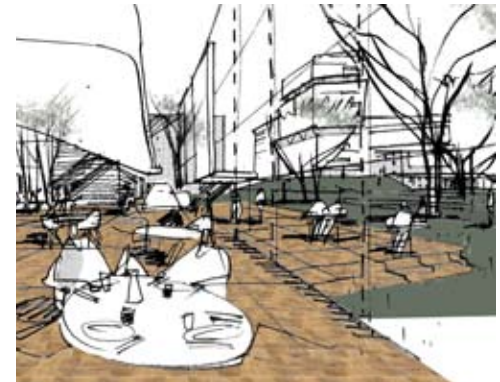
Den grønne Hospitalsby

- landskab og haver som pejlemærker
- sansehaver der virker socialitets- og aktivitetsfremmende for patienten
- vegeoterende og aktiv udsigt
- et offentligt stinet som del af hospitalsbyen
- rekreative arealer som frirum til personalet
- store skovbeplantninger der omkranser hospitalsbygningen



Orientering og logistik

- en logisk opbygning i byens billede med arkader, gallerier og torve
- Forum er hospitalsbyens hovedtorv
- arkader forbinder til 7 bykvarterer som individuelle faglige fællesskaber
- galleriet er kvarterets torv og decentrale ankomst
- enkel vejvisning og orientering
- optimerede transportløsninger



Bæredygtighed

- en basal strategi for et bæredygtigt hospital
- ressourcebevidst bygningsudformning
- fremtidssikring for udvidelser og energioptimering
- det grønne element - ude som inde



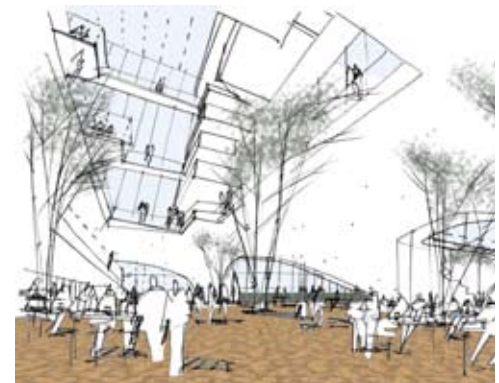
1-sengsstuer

- ro og fortrolighed omkring patientet
- værdien af den gode søvn
- kortere liggetider
- færre medicineringsfejl
- mobilisering af patienter og pårørende



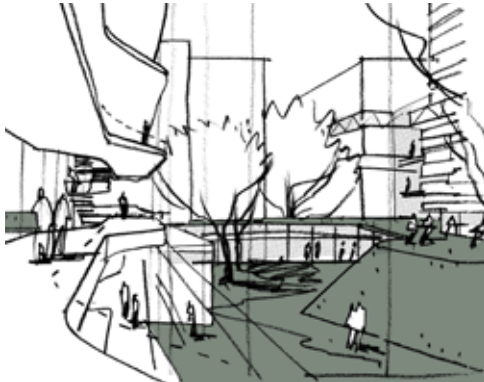
Design, indretning

- fokus på farve og materialebrug, den konkrete psykologiske virkning
- dyrke homogenitet, funktionel entydighed
- skabe identitet
- tryghed og intimitet omkring patienten
- funktionelt og inspirerende arbejdsmiljø
- dæmpe institutionspræg
- indretning orienteret mod det grønne



Indeklima og dagslys

- udstrakt brug af naturmaterialer
- mulighed for udluftning og frisk luft på sengestuerne
- højt luftskifte, lavt støjniveau
- udsigt til det fri
- dagslys som en helbredende faktor og positiv stimulan
- dagslys og udsyn på alle arbejdspladser



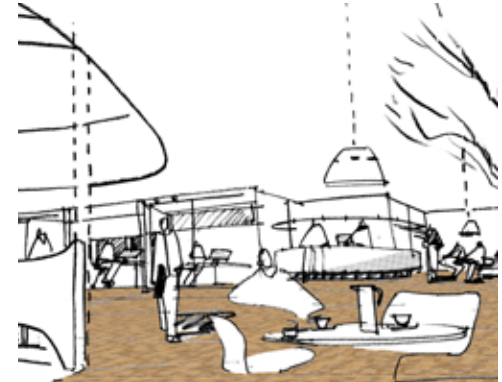
Akustisk design

- forme lyde som lindrer
- sikre et lavt støjniveau
- sikre patienten ro til helbredelse og god søvn
- dæmpe uhensigtsmæssig støj
- sikre menneskelig kommunikation og kontakt



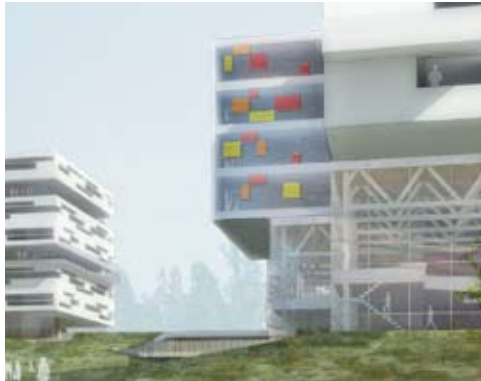
Tekstur

- fokus på at dæmpe institutionspræget
- sikre hygiejne tryghed
- sanselig og entydig materialebrug med så vidt mulig anvendelse af naturmaterialer



Kunstlys

- stemningsskabende kunstlys, der skaber tryghed og ro
- optimal belysning i behandlingssituationer
- fokus på at afdæmpe institutionspræget belysning
- fokus på at kunstlyset giver en naturlig farvegengivelse



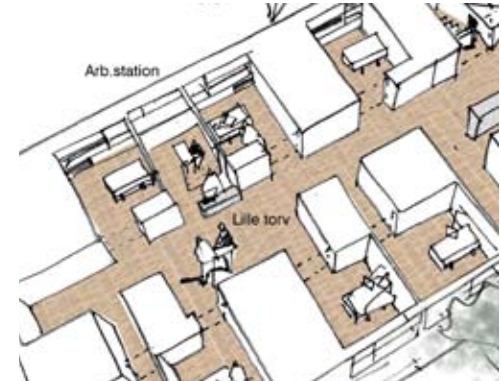
Kunst

- fokus på at skabe mentale frirum
- kunsten som rummets 4. dimension
- kunsten demonstrerer tankens og viljens kraft
- kunstens nødvendige værdi i det helende miljø



“Den gode arbejdsplads”

- fokus på hjælp til selvhjælp
- omsorg for patientens værdighed
- ansvar for egen helbredelse
- “Empowerment & Ergonomi”
- patientsikkerhed
- optimale patientforløb



IT / Med. Tek.

- fokus på at afkorte afstanden mellem personale og patient
- understøtte individualitet for patienten
- den usynlige hjælper (skal ikke præge det visuelle indtryk)
- styrke kommunikation og koordinering
- optimerede arbejdsgange



Rådgivergruppen DNU

Rådgivergruppen DNU blev valgt som den gennemgående rådgiver for projektet i en international konkurrence ultimo 2007.

For at optimere brugerprocesser og brugermedvirken er der etableret en integreret projektorganisation med bygherren. Alle interessenter, brugere, bygherre og rådgivere sidder i samme hus og videreudvikler en organisation med optimale logistiske kommandoveje og løsninger med en minimal belastning af bygherrens ressourcer.

Rådgivergruppen består af:

C. F. Møller A/S

Cubo Arkitekter A/S

Rambøll A/S

Alectia A/S

Søren Jensen A/S

Lohfert & Lohfert AS

Nosyko AS

Capgemini Danmark A/S

Schönherr Landskab A/S

Tegnestuen Havestuen

Kontakt +45 29 22 08 00 / rg@rg-dnu.dk

